

寧

壽

鑑

古

寧壽鑑古卷十四目錄

鐘

周

樂天鐘 有銘

太公鐘 一有銘

太公鐘 二有銘

蟠螭鐘

漢

蟠夔鐘

鐸

周

乳鐸

鈴

周

旂鈴

漢

旂鈴

戚

周

舞戚

鏡

周

舞鏡一

舞鏡二

戈

周

琿戈

弩機

漢

弩機

帳構

漢

帳構

杖頭

漢

鳩首杖頭

鍛

漢

仗鍛一

仗鍛二

仗鍬三

夔紋鍬一

夔紋鍬二

素鍬

鳩車

漢

鳩車

表座

漢

雙螭表座一

雙螭表座二

雙螭表座三

蒼兕表座

唐

雙螭表座

雙羊表座

登足

周

蟠虺登足

硯滴

漢

天雞硯滴

瑞獸硯滴

唐

角端硯滴

書鎮

漢

天馬書鎮

唐

雙熊書鎮

立鷹書鎮

鑑

漢

博山鑑一

博山鑑二

博山鑑三

博山鑑四

博山鑑五

博山鑑六

角端鑑

獸鑑

雙耳鑑

熏鑑一

熏鑑二

熏鑑三

菱鳳提鑑

唐

蟠虬鑑

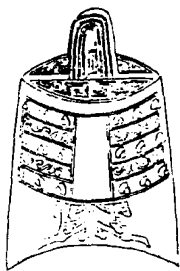
熏鑑一

熏鑑二

寶鴨熏鑪

提鑪

周樂天鐘





眉壽無疆



匪以喜用



樂天之其



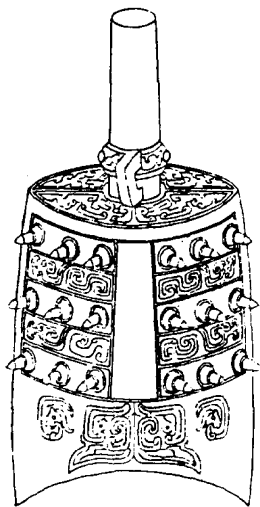
子孫永保鼓之

右高三寸七分鈕高一寸濶八分兩舞相距二

寸六分橫一寸九分兩銑相距二寸九分橫二寸一分枚三十六各長一分重四十四兩鼓上銘曰眉壽無其又曰匱以喜用銑上銘十四字可識者惟樂天之其子子孫孫永保鼓之十二字此是編鐘之一審其文義皆有上下文未完案薛尚功鐘鼎款識載許子鐘銘計六十四字中有用匱以喜用樂嘉賓又有萬年無謏眉壽無已子子孫孫永保鼓之等句銘似節取其詞而樂天字為此鐘所獨孟子云樂天者保天下或取義于此謏與其古文相通匱玉篇以為宗

廟盛主之器周禮春官祭祀則共匱主然則是
鐘亦用之宗廟中耳

周太公鐘一



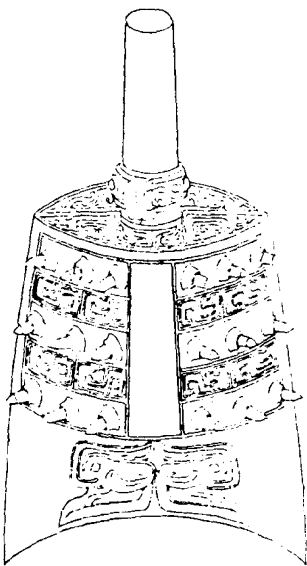


太公

。。

右高六寸三分角高三寸七分徑一寸有旋兩
舞相距五寸二分橫三寸八分兩銑相距五寸
五分橫四寸枚三十六各長六分重二百八兩
銘惟太公二字可辨亦與後鐘同類也

周太公鐘二





太公作旅鐘
子孫永寶用

右高七寸三分角長三寸八分徑一寸有旋兩
舞相距五寸五分橫四寸一分兩銑相距六寸
橫四寸六分枚三十六各長六分重二百二十
六兩按左傳歌鐘二肆注曰肆列也懸鐘十六
為一肆二肆為數三十有二是編鐘之類甚衆
故此銘曰旅鐘旅衆也與爵斝之銘旅彛者同

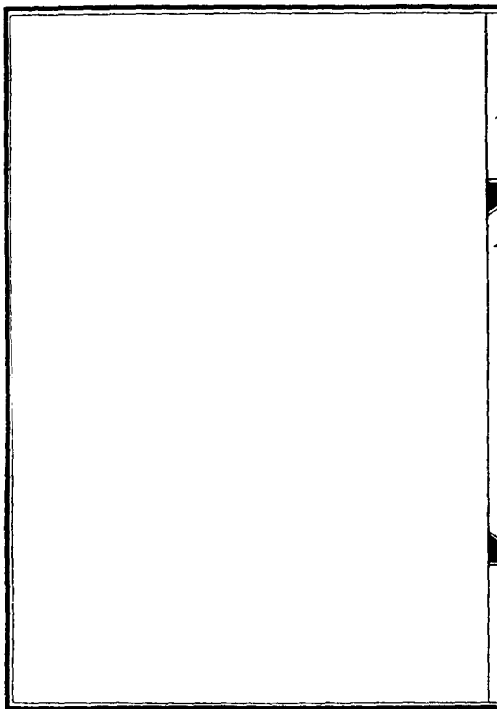
義

寧壽鑑古

卷十四

鐘

五

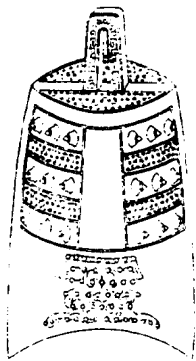


周蟠螭鐘



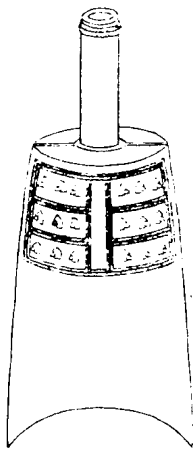
右高九寸九分鈕高二寸八分濶六寸四分兩
舞相距七寸一分橫六寸兩銑相距八寸九分
橫七寸四分枚三十六各長四分重二百三十
六兩

漢蟠夔鐘



右高五寸八分鈕高一寸七分濶一寸二分兩
舞相距三寸七分兩銃相距四寸三分橫三寸
二分枚三十六各長一分有半重五十兩

周乳鐸



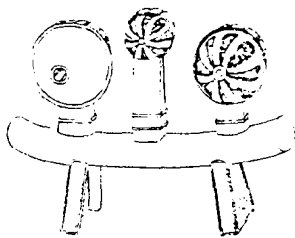
右高六寸一分柄長二寸九分上徑長三寸二分橫一寸八分下徑長四寸二分橫一寸七分重三十兩

周
斝
鈴



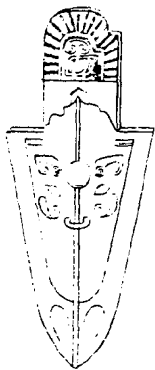
右長一尺一寸四分徑一寸三分重二十兩

漠旂鈴



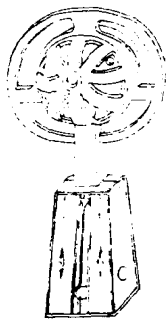
右高四寸九分長六寸徑一寸二分重十八兩

周舞戚



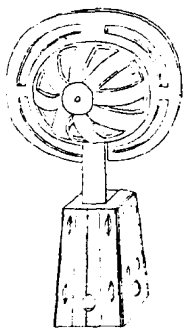
右長七寸三分濶三寸五分重十二兩有半案
戚斧屬舊說以為舞以象武

周舞鏡一



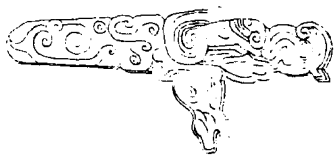
右長六寸一分徑三寸三分柄濶一寸六分重
十八兩

周舞鏡二



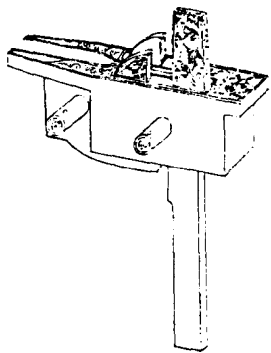
右長六寸七分徑三寸八分柄濶一寸八分重
二十六兩

周琿戈



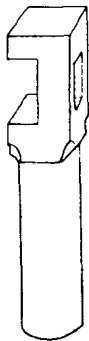
右通長七寸二分刃廣一寸二分內長二寸四分胡長二寸欬其末援長四寸八分重十一兩有半案周禮冶氏戈廣二寸內倍之胡三之援四之鄭注戈今句了戟也或謂之雞鳴或謂之擁頸內謂胡以內接秘者也長四寸胡六寸援八寸鄭司農云援直刃也今此器雖有殘蝕而內倍之援四之適與禮經合又可知周尺為今之六寸俱有明驗也

漢弩機



右長三寸五分濶一寸重十六兩有半金錯形
製與博古圖所載相類案逸雅弩怒也有怒勢
也其柄曰辟鈞弦曰牙牙外曰郭下曰懸刀合
名之曰機言如機之巧也亦言如門戶之樞機
開闔有節也

漢帳構



廣六尺長一丈一尺五分

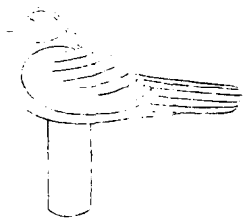
廣六尺長一丈一尺五分

右長四寸九分上方一寸一分下徑一寸穿方
六分重十四兩有半按西京雜記漢廣川王去
疾得周哀王帳構銅一具南史崔祖思傳曰劉
備收帳構銅鑄錢以充國用此物之製其來舊
矣

本朝鷹鷄詩集有帳構銅歌其序曰帳構銅狀
圓如筍徑一寸長四寸許中空而底方旁出歧

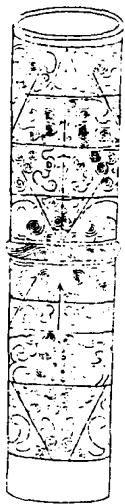
枝有孔上有字云景初元年五月十日中尚方
造長一丈廣六尺澤漆平坐帳上廣構銅重二
斤十兩凡三十二字八分書此銘詞繇簡不同
而無年月可考不知為何時物也

漢鳩首杖頭



右高二寸四分重五兩有半

漢仗斝一



右長六寸一分上徑一寸五分下徑一寸七分
重十六兩銀錯

漢仗銀二



右長六寸二分上徑一寸五分下徑如之重十
五兩銀錯

漢仗鍬三



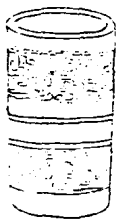
右長五寸九分上徑六分下徑如之重二十兩

漢夔紋鐵一



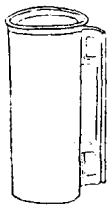
右長三寸八分上徑一寸六分下徑一寸四分
重十一兩

漢夔紋鍍二



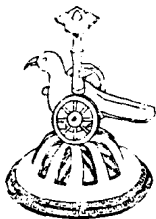
右長二寸二分上徑一寸四分下徑一寸二分
重七兩

漢素鍤



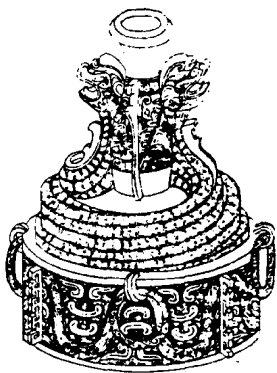
右長二寸四分上濶一寸一分下濶九分重三
兩有半

漢鳩車



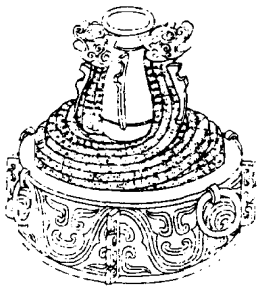
右高二寸四分長二寸濶九分下徑二寸輪徑
七分重五兩

漢雙螭表座一



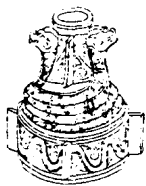
右高九寸六分深九寸四分上筭徑一寸六分
下徑八寸五分重二百四十八兩金銀錯

漢雙螭表座二



右高七寸六分深七寸五分上簫徑一寸七分
下徑七寸七分重一百五十二兩

漢雙螭表座三



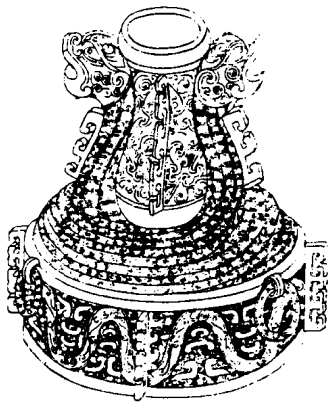
右高二寸二分深二寸一分上筒徑六分下徑
一寸五分重八兩有半金銀錯

漢蒼兕表座



右高四寸三分深二寸八分通長八寸八分濶
三寸二分口長一寸一分濶四分外後口徑七分
重一百四十四兩金銀錯

唐雙螭表座



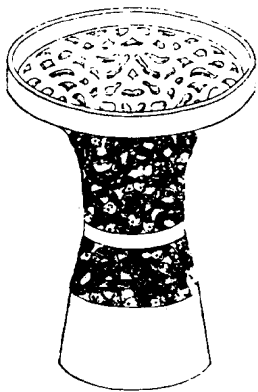
右高一尺一寸六分深一尺一寸三分上甬徑
三寸下徑一尺一寸重四百八十兩金銀錯

唐雙羊表座



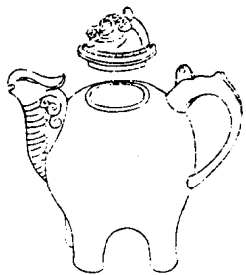
右高四寸三分深三寸五分通長四寸濶二寸
口徑一寸六分重三十兩銀錯

周蟠虺登足



右高五寸九分上徑五寸八分下徑二寸輪徑
七分重五十兩

漢天雞硯滴



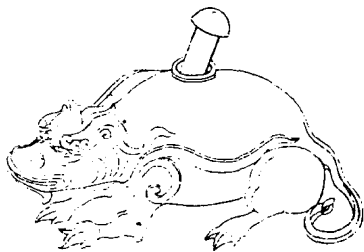
右高二寸八分深一寸七分口徑九分重八兩
有半

漢瑞獸硯滴



右高二寸一分深一寸二分口徑四分重十四兩塗金

唐角端硯滴



右高二寸六分深二寸口徑六分重二十兩

漢天馬書鎮



右高一寸八分長二寸九分濶一寸六分重十
七兩金銀錯

唐雙熊書鎮



右高一寸二分重十六兩塗金

唐立鷹書鎮



寧壽鑑古

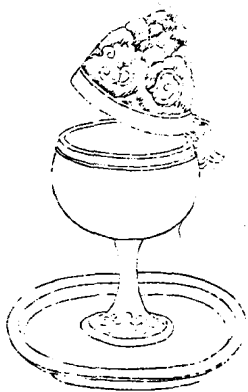
卷十四

古物

五

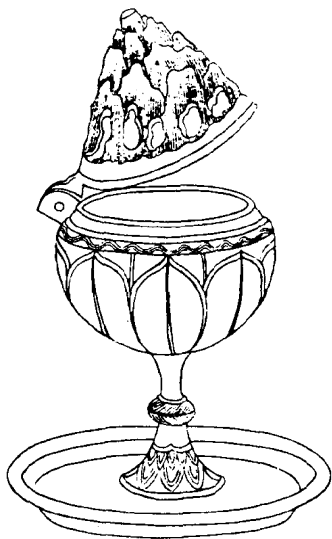
右高三寸一分重十六兩盞金

漢博山鐘一



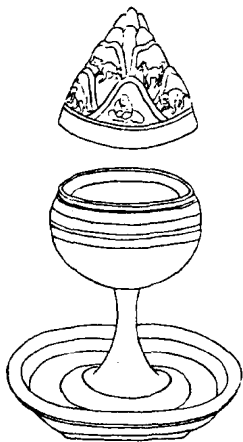
右通蓋高五寸六分深一寸七分口徑二寸二分腹圍九寸重三十五兩

漢博山鑪二



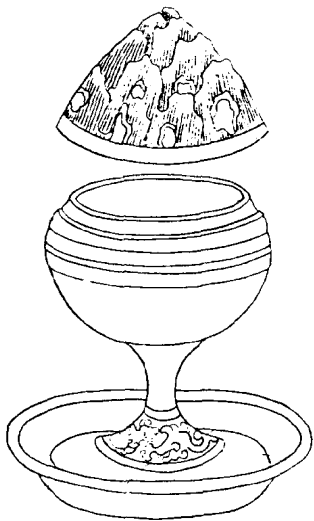
右通蓋高七寸一分深一寸八分口徑二寸七分腹圍一尺一寸一分重七十兩

漢博山鑪三



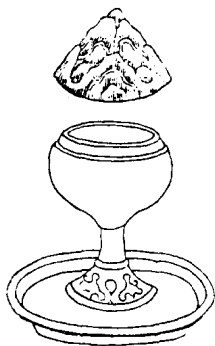
右通蓋高五寸六分深一寸六分口徑二寸四分腹圍九寸一分重三十一兩

漢博山鑪四



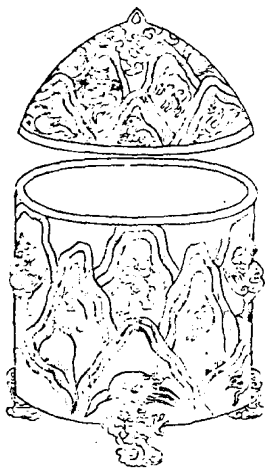
右通蓋高六寸二分深二寸五分口徑三寸二分腹圍一尺二寸四分重四十九兩

漢博山鑪五



右通蓋高三寸三分深一寸一分口徑一寸六分腹圍六寸重六兩

漢博山鑪六



右通蓋高六寸三分深三寸口徑四寸八分腹
圍一尺六寸五分重八十兩塗金

漢角端鐘



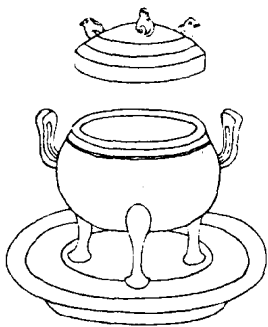
右通蓋高四寸五分深一寸九分口徑一寸九分腹圍一尺重二十兩

漢獸鑑



右高七寸腹圍一尺六寸二分重一百六兩金
銀錯

漢雙耳盂

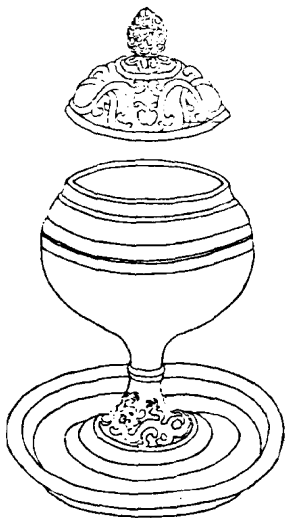


漢書禮書卷之六十五

卷之六十五

右通蓋高二寸八分深一寸八分口徑二寸一分腹圍八寸八分重二十兩

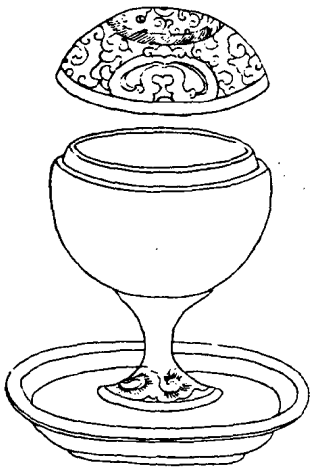
漢熏鑪一



漢書禮書卷之六十五
禮器考
九

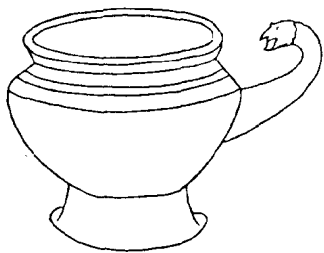
右通蓋高六寸三分深二寸四分口徑三寸三分腹圍一尺三寸重三十七兩

漢熏鑑二



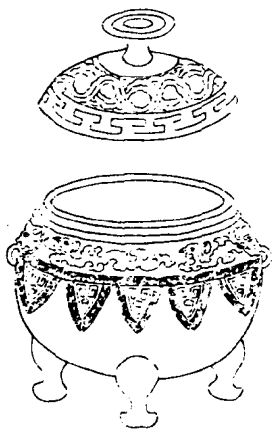
右通蓋高五寸一分深二寸六分口徑三寸二分腹圍一尺二寸七分重三十九兩

漢熏罍三



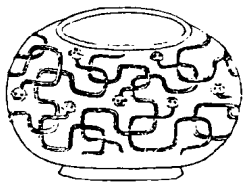
右高二寸二分深一寸六分口徑三寸四分腹
圍一寸二分重二十二兩有柄

漢夔鳳提鍾



右通蓋高四寸五分深二寸五分口徑二寸六分腹圍一尺二寸二分重三十三兩金銀錯

唐蟠虺鑪



右高一寸九分深一寸七分口徑二寸腹圍一尺三分重十四兩金銀錯

唐熏鑪一



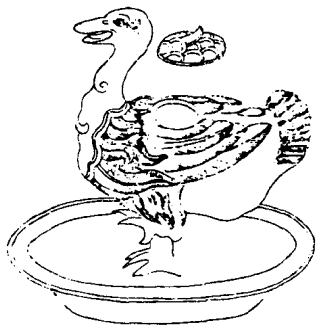
右通蓋高二寸九分深一寸口徑三寸三分腹
圍一尺一寸重二十四兩

唐熏鑑二



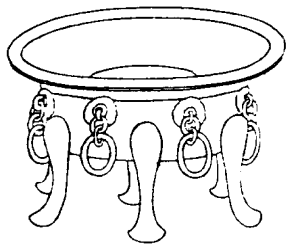
右通蓋高三寸深一寸九分口徑二寸五分腹
圍六寸八分重十三兩塗金

唐寶鴨熏鑊



右高二寸七分深一寸二分口徑一寸通長三寸四分濶二寸重二十兩

唐提鐘



右高二寸四分深一寸二分口徑四寸二分腹
圍一尺一寸五分重十六兩塗金